

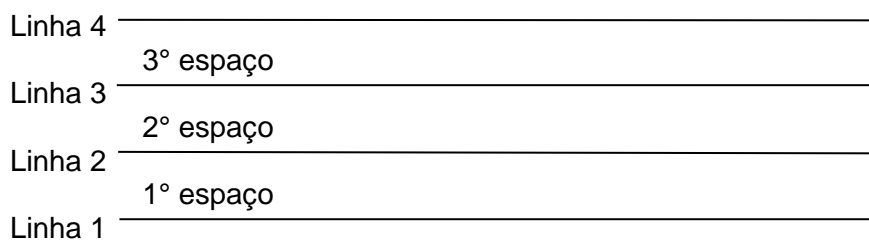
METODO DI CANTO GREGORIANO

Per rappresentare l'altezza delle note nella scrittura gregoriana si usano dei segni chiamati NEUMI il cui elemento fondamentale è la nota quadrata ■.

Questo segno viene posto su un tetragramma cioè su quattro righe parallele

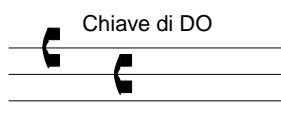
Para representar a altura das notas no canto gregoriano são usados sinais chamados de NEUMAS, cujo elemento fundamental é a nota quadrada.

Este sinal é colocado sobre um Tetragrama com quatro linhas paralelas.



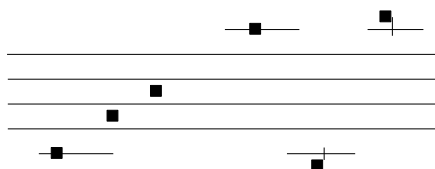
Per determinare il nome e la natura delle note viene posta all'inizio del tetragramma la chiave di DO oppure di FA.

Para determinar o nome e a natureza da nota é colocada no início do Tetragrama, a tecla c – Clave de DÓ - ou F – Clave de FÁ.



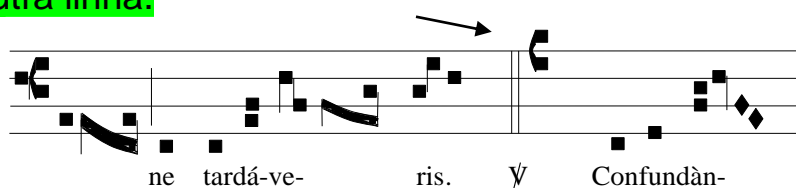
Si ottengono così 9 suoni, estensione sufficiente per le melodie gregoriane, quando è necessario una maggiore estensione si ricorre ad una stanghetta supplementare.

Há 9 sons, extensão suficiente para as melodias gregorianas, quando a extensão é maior usa-se uma linha adicional.



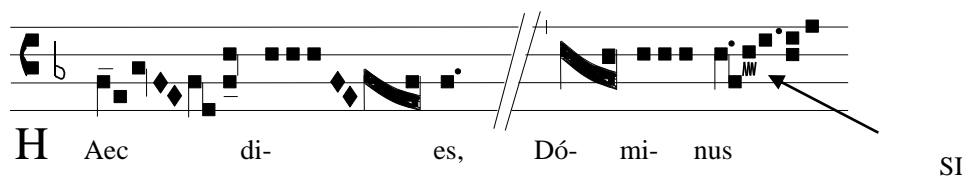
Quando la melodia si sposta troppo sopra o sotto il tetragramma, onde evitare l'aggiunta di più stanghette e tagli in testa, viene spostata la chiave su un altro rigo.

Quando a melodia move muito acima ou abaixo o Tetragrama, a fim de evitar a adição de mais armas e cortes na cabeça, a chave é movida para outra linha.




Va comunque ricordato che la nota sottostante alla chiave è un intervallo di un semitono, l'unica alterazione del repertorio gregoriano è il SI bemolle che fa parte di un periodo più recente, la sua durata d'alterazione sarà sino alla stanghetta o respiro successivo dopo il quale, se non sarà ripetuto il segno bemolle, il SI sarà cantato naturale cioè un semitono sotto il DO.

Deve-se lembrar que a nota abaixo, a chave é um intervalo de um semitom, a única alteração ao repertório gregoriano é o plano b, que é parte de um período mais recente, sua duração será até a próxima alteração de respiração ou barline após o qual, se não será repetido-apartamento, assinar, será natural que é cantada um semitom abaixo fazer.



Per indicare la nota nel rigo successivo viene posta al termine del rigo precedente un segno chiamato CUSTOS o GUIDA

Para indicar a nota no post anterior é colocado no final do rigo rigo um sinal chamado CUSTOS ou guião

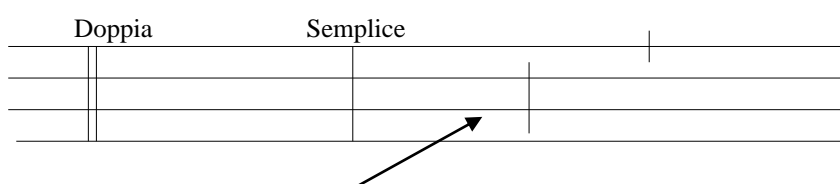
5. 

La prossima nota è un FA

Infatti la prima nota è un FA

Per segnare le pause o i respiri vengono poste delle stanghette che hanno un valore diverso in base alla loro lunghezza in millimetri. La stanghetta più corta è, a mio avviso ed esperienza, un respiro che si può anche evitare, comunque sia è uno stacco breve o un respiro cortissimo.

Para marcar pausas ou as respirações são convidadas da barra linhas que têm um valor diferente de acordo com seu comprimento em milímetros. O mais curto da barra linha é, na minha opinião e experiência, um fôlego que você também pode evitar, no entanto é uma pausa curta ou respiração curta.



La stanghetta media che viene posta nelle due righe interne al tetragramma è un respiro normale, non allungato, cioè quel tanto che serve per riprendere subito il canto della semifrase successiva.

O bar médio linha que é colocada em duas linhas dentro do Tetragrama (pauta) é uma respiração normal, não esticada, para que é preciso para retomar imediatamente a canção da próxima frase semi.

Mentre la stanghetta intera, quella che percorre verticalmente il tetragramma è un respiro o pausa evidente, un attimo di silenzio che può essere anche definito "un'espressione".

Enquanto toda a barra de linha, onde viaja verticalmente o Tetragrama é uma respiração ou pausa óbvia, um momento de silêncio que também pode ser definido como "um termo".

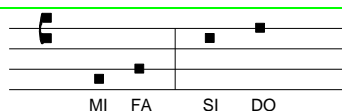
La doppia stanghetta è invece l'indicazione della conclusione di tutta la composizione o della prima parte per poi essere seguita dal SALMO o dal VERSETTO.

A linha de barra dupla é uma indicação da conclusão da composição inteira ou da primeira parte e é seguida pelo Salmo ou verso.

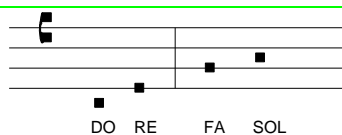
Per comprendere chiaramente il punto di intonazione e l'ambito modale del canto riporto qui di seguito la tavola degli intervalli ricordando che sempre, salvo alterazioni, la distanza tra il SI/DO e MI/FA è un semitono.

Para compreender claramente o ponto de entonação e escopo modal de cantar que eu reproduzo abaixo a tabela de intervalos, lembrando que sempre, salvar as alterações, a distância entre o SI/DO e MI/FA é um semitom.

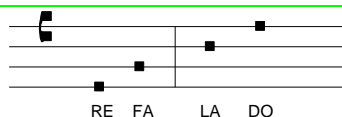
Seconda minore - $\frac{1}{2}$ tono



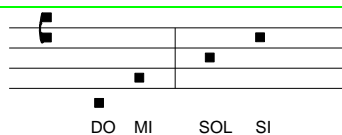
Seconda maggiore - tono



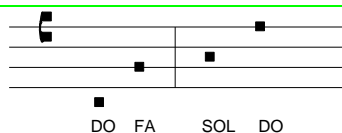
Terza minore - 1 tono e $\frac{1}{2}$



Terza maggiore - 2 toni



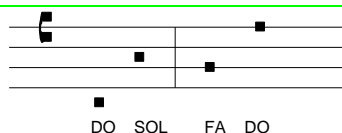
Quarta giusta - 2 toni e $\frac{1}{2}$



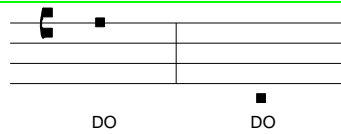
Quarta eccedente, tritono - 3 toni



Quinta giusta - 3 toni e $\frac{1}{2}$

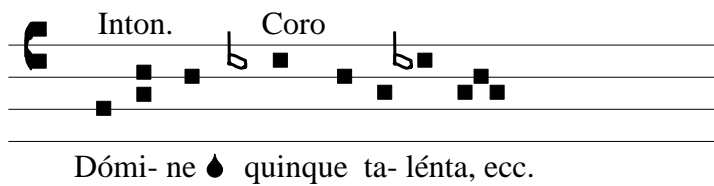


Ottava



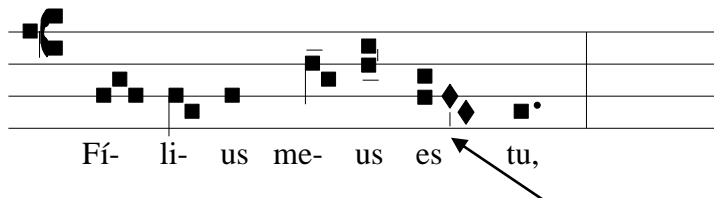
Gli asterischi Ξ servono per indicare il termine dell'intonazione eseguita da un solista dopo la quale inizia tutto il coro.

Asteriscos (*) servem para indicar o final de entoação, interpretada por um solista, depois do qual todo o coro começa.



Il trattino posto sopra o sotto il neuma ha la funzione di allungamento di valore e un leggero aumento del suono, ed è chiamato EPISEMA.

O traço colocado acima ou abaixo do neuma tem a função de estiramento e um ligeiro aumento no som e é chamado EPISEMA



Mentre il trattino verticale posto sotto il neuma si chiama ICTUS ed è un appoggio ritmico.

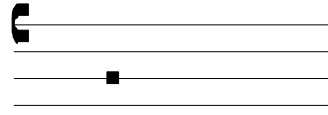
Enquanto o traço vertical debaixo da neuma chamado curso e é um suporte rítmico.

TAVOLA DEI NEUMI

	Notazione di s. Gallo	Notazione vaticana	Notazione rotonda
secolo X			

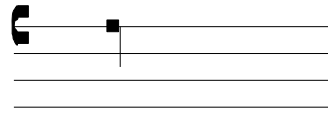
Punctus

—



Virga

/



Pes o podatus

✓



Clivis

∩



Porrectus

~



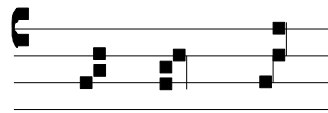
Torculus

∪



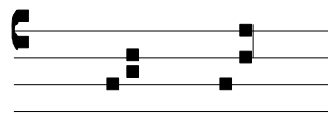
Scandicus

∠



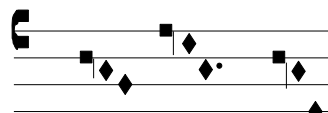
Salicus

∠



Climacus

∠



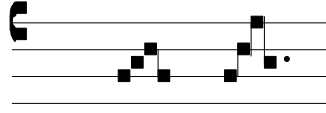
Porrectus flexus

~



Scandicus flexus

.7



Salicus flexus

.7



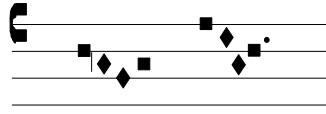
Torculus resupinus

∩



Climacus
resupinus

∪



Clivis

∩



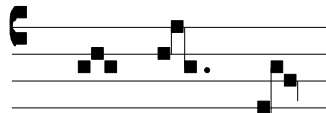
Porrectus

∩



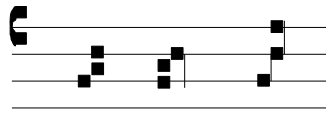
Torculus

∩



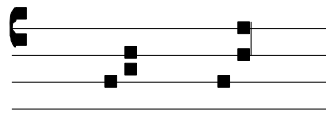
Scandicus

.7



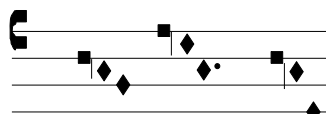
Salicus

.7



Climacus

∪



Porrectus flexus			
Scandicus flexus			
Salicus flexus			
Torculus resupinus			
Climacus resupinus			
Pes subbipunctis			
Scandicus subbipunctis			
Scandicus subbipunctis resupinus			
Oriscus			

INTERPRETAZIONE DEI NEUMI

Nel canto gregoriano non esiste un ritmo di per sé, ma l'andamento è in funzione del testo, quindi il RITMO è VERBALE, le note sono un'amplificazione del testo, della preghiera. Premesso questo è necessario dare alcuni consigli che sarà bene definire quasi personali essendo il "mondo gregoriano" da sempre in continua

ricerca e purtroppo polemica tra vari studiosi da tavolino; i consigli che sono dati in questo elenco derivano dalla pratica quotidiana, fatto molto importante e selettivo.

No canto gregoriano, não existe nenhum ritmo por si, mas o andamento é em função do texto, portanto, o ritmo é verbal, as notas são uma ampliação do texto da oração. Dito isso, que você deve dar algumas dicas que serei bom para definir quase sempre sendo o mundo pessoal "Gregoriano" em pesquisa contínua e, infelizmente, a polêmica entre os vários estudiosos da tabela; os conselhos são dados nesta lista é derivado da prática diária, fato muito importante e seletiva.


Il canto deve sempre svolgersi con suono leggero e scorrevole, senza colpi di suono o attacchi violenti, ricordiamoci che è preghiera, quindi una richiesta umile non prepotente, una lode a Dio non una contestazione, quindi note sempre leggere con qualche aumento di volume solo a carattere espressivo per dire o partecipare maggiormente al senso della parola.

O canto deve sempre ser realizada com luz e som suave, sem som tiros ou ataques violentos, lembre-se que é a oração e, em seguida, um humilde pedido não arrogante, um louvor a Deus não é uma disputa, então notas sempre ler com algum aumento de volume apenas de caráter expressivo para dizer ou participar mais no sentido da palavra.

Quando nella parola s'incontrano le consonanti o il dittongo si provoca automaticamente una *LIQUESCENZA* diminutiva, cioè il passaggio del suono sarà diminuito, alleggerito per la difficoltà fonetica della sua pronuncia. I neumi che troveremo in questa occasione saranno:


Quando a palavra conhecer as consoantes ou o ditongo é automaticamente um diminutivo *LIQUESCENTE*, ou seja, a passagem de som será diminuída, iluminada pelas dificuldades de sua pronúncia fonéticas. Os neumas que encontramos nesta ocasião será:

CEPHALICUS
S  Seconda nota più bassa leggera.

EPIPHONUS  Seconda nota più alta leggera.

I neumi monosonici, cioè che portano un unico suono, nella notazione quadrata o vaticana e nella notazione di s. Gallo sono:

Os neumas monosonicos, ou seja, usando um único som, na notação quadrada ou vaticana e de Saint Gall notação são:

PUNCTUS
QUADRATUS
UM  Per l'accento grave o in genere.

E in composizione con altre grafie come elementi neumatici:

PUNCTUS (parte del climacus e delle forme subbipunctis)


INCLINATUS 
ROMBOIDALE

VIRGA  Per l'accento acuto.

PUNTINO ROTONDO Per un valore sillabico diminuito.

• Para um valor silábico diminuiu

I neumi con più note cioè *PLURISONICI* sono:

CLIVIS  Formato da due note discendenti, composto da una virga e da un tractulus si eseguono legando dall'acuto al grave senza impulsi su una singola nota.

Consistindo de duas notas descendentes, consistindo de uma virga e uma tractulus aguda grave realizando subordinante cravação de em uma única nota.

PES
PODATUS



Formato da due suoni ascendenti è l'accostamento di un suono grave – tractulus e uno acuto / virga. Anche per questo neuma non ci sono impulsi su singola nota, ma l'esecuzione deve scorrere con perfetta legatura dal basso all'alto.

Formato por dois sons ascendentes é a combinação de uma sepultura de som – tractulus e uma virga aguda. Também porque neuma lá não são nenhum pulsos na única nota, mas a execução deve fluir com emperramento perfeito de baixo para cima.

PORRECT
US



Neuma plurisonico di tre suoni: acuto/grave/acuto; è formato da una clivis con l'aggiunta di una virga. Tre note emesse legando senza impulsi intermedi; per articolazione sillabica, sulla terza nota si produce una leggera attrazione.

Neuma plurisonico de três sons: agudo-grave-agudo; consiste de um clivis adicionando uma virga. Três notas emitidas pela subordinação sem impulsos intermediários; para articulação silábica, a terceira nota que produz uma ligeira atração.

TORCULU
S



Formato da tre suoni grave/acuto/grave, trae origine dal pes con l'aggiunta del terzo suono più basso; viene eseguito legato con maggior spinta (di poco) verso il terzo suono.

É formado de três sons grave-agudo-grave, origina-se do pes com a adição do terceiro menor som; corre amarrado com impulso extra (ligeiramente) para o terceiro som.

CLIMACUS



Sono tre note discendenti, viene anche chiamato virga subbipunctis con possibilità di avere alte note in discesa e allora sarà subtripunctis, subdiatesseris (una+quattro) subdiapente (una+cinque).

São três notas descendentes, é também chamado virga subbipunctis com a possibilidade de ter notas altas para baixo e então vai subtripunctis, subdiapente subdiatesseris (unaquattro) (unacinque).

SCANDICU
S



Neuma formato da tre note ascendenti con leggero aumento della prima nota.

Neuma três notas ascendentes com ligeiro aumento da primeira nota.

SALICUS



Formato da tre note ascendenti con nota culminante di maggiore importanza dovuta all'indicazione, al secondo grado, dall'oriscus comprensibile nella notazione di s. Gallo, mentre nella notazione quadrata si può distinguere per il trattino verticale posto sotto la seconda nota.

Formato por três notas ascendentes com nota de maior importância devido a designação, para o segundo grau, a notação compreensível oriscus de S. Gall, enquanto que na notação quadrada para o traço vertical sob a segunda nota.

TRIGON



Due note all'unisono e la terza più in basso. Non si trova mai isolato su una sillaba, ma in composizione con altri neumi; il loro valore è diminuito cioè il canto deve avere un suono più leggero.

Duas notas em uníssonos e o terceiro abaixo. Nunca é encontrado isolado em uma sílaba, mas em composição com outras neumas; seu valor é diminuído ou seja música deve ter um som mais leve.

BIVIRGA
TRIVIRGA



Neuma con più suoni all'unisono e viene eseguito con una ripercussione, cioè una ripetizione del suono senza interruzione di legatura (leggere pulsazioni, onda acustica).

Neuma com vários sons em uníssonos e é executado com uma reflexão, é uma repetição do som sem interrupção de calúnia (leia-se pulso, onda acústica).

STROPHIC
US



Anche questo è un neuma plurisonico con note all'unisono, ma con valori sillabici diminuiti, quindi più leggeri e con ripercussione rapida.

Este também é um neuma plurisonico com notas em uníssonos, mas com valores silábicos diminuídos, então mais leves e com repercussões rápidas.

ORISCUS



Neuma di conduzione melodica, posto tra due neumi di maggior importanza, è impiegato in composizione di altri neumi e per la sua interpretazione va considerato nel contesto verbo/melodico.

Neuma de condição melódica, imprensada entre dois grandes neumas, é empregada na composição de outras neumas e sua interpretação deve ser considerada no contexto de um verbo melódico.

PRESS
US



Major e minor per differenza di intervalli; formato da due suoni all'unisono ed un terzo discendente, può trovarsi isolato su una sillaba o in composizione con altri neumi.

Maiores e menores por diferença de intervalos; composta de dois tons em uníssonos e um terceiro decrescente, pode encontrar-se isolado em uma sílaba, ou em composição com outras neumas.

VIRGA



Per l'accento acuto.

Para o acento agudo.

PUNTINO ROTONDO



Per un valore sillabico diminuito.

Para um valor silábico diminuído.

I neumi con più note cioè *PLURISONICI* sono:

CLIVIS



Formato da due note discendenti, composto da una virga e da un tractulus si eseguono legando dall'acuto al grave senza impulsi su una singola nota.

Formado por duas notas descendentes, consistindo de uma virga e um tractulus agudo grave realizando subordinante cravação de em uma única nota.

PES
PODATUS



Formato da due suoni ascendenti è l'accostamento di un suono grave – tractulus e uno acuto / virga. Anche per questo neuma non ci sono impulsi su singola nota, ma l'esecuzione deve scorrere con perfetta legatura dal basso all'alto.

Formado por dois sons ascendentes é a combinação de uma sepultura de som – tractulus e uma virga aguda. Também porque neuma lá não são nenhum pulsos na única nota, mas a execução deve fluir com emperramento perfeito de baixo para cima.

PORRECT
US



Neuma plurisonico di tre suoni: acuto/grave/acuto; è formato da una clivis con l'aggiunta di una virga. Tre note emesse legando senza impulsi intermedi; per articolazione sillabica, sulla terza nota si produce una leggera attrazione.

Neuma plurisonico de três sons: acutogreveacuto; consiste de um clivis adicionando uma virga. Três notas emitidas pela subordinação sem impulsos intermediários; para articulação silábica, a terceira nota que produz uma ligeira atração.

TORCULU
S



Formato da tre suoni grave/acuto/grave, trae origine dal pes con l'aggiunta del terzo suono più basso; viene eseguito legato con maggior spinta (di poco) verso il terzo suono.

Composto de três sons grave/agudo/grave, origina-se do pes com a adição do terceiro menor som; corre amarrado com impulso extra (ligeiramente) para o terceiro som.

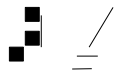
CLIMACUS



Sono tre note discendenti, viene anche chiamato virga subbipunctis con possibilità di avere alte note in discesa e allora sarà subtripunctis, subdiatesseris (una+quattro) subdiapente (una+cinque).

São três notas descendentes, é também chamado virga subbipunctis com a possibilidade de ter notas altas para baixo e então vai subtripunctis, subdiapente subdiatesseris (unaquattro) (unacinque).

SCANDICU
S



Neuma formato da tre note ascendenti con leggero aumento della prima nota.

Neuma três notas ascendentes com ligeiro aumento de fundo de caixa.

SALICUS



Formato da tre note ascendenti con nota culminante di maggiore importanza dovuta all'indicazione, al secondo grado, dall'oriscus comprensibile nella notazione di s. Gallo, mentre nella notazione quadrata si può distinguere per il trattino verticale posto sotto la seconda nota.

Distinguem-se três notas ascendentes com nota de maior importância devido a designação, para o segundo grau, a notação compreensível oriscus de Saint Gall, enquanto que na notação quadrada para o traço vertical sob a segunda nota.

TRIGON



Due note all'unisono e la terza più in basso. Non si trova mai isolato su una sillaba, ma in composizione con altri neumi; il loro valore è diminuito cioè il canto deve avere un suono più leggero.

Duas notas em uníssonos e o terceiro abaixo. Nunca é encontrado isolado em uma sílaba, mas em composição com outras neumas; seu valor é diminuído ou seja, a canção deveria ter um som mais leve.

BIVIRGA
TRIVIRGA



Neuma con più suoni all'unisono e viene eseguito con una ripercussione, cioè una ripetizione del suono senza interruzione di legatura (leggere pulsazioni, onda acustica).

Neuma com vários sons em uníssonos e é executado com uma reflexão, é uma repetição do som sem interrupção de ligadura (leia-se pulso, onda acústica).

STROPHIC
US



Anche questo è un neuma plurisonico con note all'unisono, ma con valori sillabici diminuiti, quindi più leggeri e con ripercussione rapida.

Este também é um neuma plurisonico com notas em uníssonos, mas com valores silábicos diminuídos, então mais leves e com repercussões rápidas.

ORISCUS



Neuma di conduzione melodica, posto tra due neumi di maggior importanza, è impiegato in composizione di altri neumi e per la sua interpretazione va considerato nel contesto verbo/melodico.

Neuma condução melódica, imprensada entre dois grandes neumas, é empregada na composição de outras neumas e sua interpretação deve ser considerada em verbomelódico o contexto.

PRESS
US



Major e minor per differenza di intervalli; formato da due suoni all'unisono ed un terzo discendente, può trovarsi isolato su una sillaba o in composizione con altri neumi.

Maiores e menores por diferença de intervalos; composta de dois tons em uníssonos e um terceiro decrescente, pode encontrar-se isolado em uma sílaba, ou em composição com outras neumas.

VIRGA
STRATA



Due note dello stesso suono ed una nota seguente più in basso su un'altra sillaba; un neuma di legamento melodico (in parte).

Duas notas do mesmo som e uma seguinte nota mais abaixo na outra sílaba; um ligamento de neuma melódico (em parte).

PES
QUASSUS



Due suoni ascendenti ed il principale è il secondo, formato da un oriscus che conduce ad una virga.

Dois sons para cima e a principal delas sendo a segunda, constituída por um oriscus que leva a uma virga.

PES
STRATUS



Come il pes più una nota all'unisono con la seconda.

Como o pes mais uma nota em uníssonos com a segunda.

QUILISMA



Nota leggera e di passaggio; la nota che lo precede ha maggiore valore

Nota ligeira e de passagem; a nota que a precede tem maior valor

Anno 2000

Giovanni Vianini

SCHOLA GREGORIANA MEDIOLANENSIS

Basilica di S. Marco Milano

Chiesa di S. Maria del Carmine Milano

Tempio civico di S. Sebastiano Milano

20133 Milano via Masotto 30

Italia

02 70.100.338

02 70.104.245

339 76.04.237

vianini@mail.virtuale.it

www.xfiles.it/cantogregoriano

